

Jõelähtme

vallaleht

NR. 192
JUUNI 2013



Viikingid pöörasid omavahel tülli.

Airi Leonidov

Volikogu töomailt



Loo koolilapsed said mereharidust

Muudatused pere- toetuste maksmisel

Kuhu minna suvel 2013?

Matk läbi ajaloo – Trans Riffarrica

■ Pühapäeval kogunesid Jägala linnamäele huvilised, kes said matkata nii otseses mõttes, kui kaudses mõttes läbi ajaloo.

Janek Šafranovski,
Rebala muuseumi juhataja

Matkarajale suundujatelt küsiti tee peal abi ajaloolise töö selgitamiseks. Kuna paljud seigad ennemuistsetest aegadest on peitunud saladuse katte alla, siis otsustati tööde vastuste vahel välja loosida. Näiteks küsiti kivi- aegse asula kohal, kuidas hool-

dasid toonased inimesed oma varbaküüsi. Vastusteks pakuti nii seda, et puu otsa ronimisel küüned kulusid ise, kui ka seda, et neid üksteisel näriti. Ajalooline tõde selgus hoopiski selle kohta, millised laulusõnad kõlasid esimesena Laulukivi nimelisel rändrahnul. Nüüd teame, et selleks oli „Oh laula ja hõiska...“. Sellise töö teadjaks osutus loosi tahtel tõeline professionaal, arheoloog Ain Mäesalu. Tänu täheks nii olulise informatsiooni eest sai ta maastikujalgratta. Ka need, kes auhinnatud ei saanud, tõdesid, et Jägala jõe alamjooks on huvitav ning ilus piirkond.

Linnamäel tutvustasid oma teadmisi ajaloost nii viikingid, kiviaja inimesed kui ka arheoloogid. Nende tegemiste vastu huvi tundjad said kindlasti juurde palju teadmisi ja niisama häid emotsioone. Näiteks mõni külastaja sai esimest korda elus puupulka keerutades leegi üles. Teised said vajalikke teadmisi sellest, kuidas eristada maa seest leitud inimise konti näiteks sea omast. Käsitöömeistrid õpetasid inimestele, kuidas savist midagi kasulikku ja ilusat valmistada.

Õhtu lõpuks läksid Eestist ja Lätist pärit viikingid omavahel nii tülli, et tormasid üksteisele

kallale. Ilmselt oli tüli siiski kunstnikult tekitatud ja rahvustevahelist viha kindlasti ei õhkunud. Kolgiti mõõkadega ja sutsati odadega. Ei puudunud ka tõeliselt haavatud, kes kuulsast ajaloolisest kohast saadud armee edaspidi kindlasti uhkusega väärtustada oskavad.

Laval lauluga esinejad olid kõik oma ala meistrid. Rahvalaulik Annika Mändmaa esitas põnevalt regilaule ja ansambel Rondellus keskaegset muusikat. Kui rahvalaulust õhkas tõelist ürgset jõudu, siis keskaja muusika kõlas õrnalt ja meeliülendavalt.

Õhtu viimase kontserdi an-

dis ansambel Zetod oma tuntud headuses. Laval oli tõelist energiat ja laulud panid nii mõnegi kuulaja energiliselt kaasa elama. Palju andis kontserdile juurde ka ainulaadne looduslik keskkond, mis lasi helidel üle järve vastu kajada. Zetode solist Jalmar Vabarna igal juhul ei suutnud meenutada enda kogemustest ilusamat esinemiskohta.

Korraldajate poolt suur tänu külustajatele, kes otsustasid kaunil pühapäeva õhtul linnamäele tulla ja osalistele, kes oskasid ajalugu huvitavamaks ja lõbusamaks teha.



Rahvusvahelise pesapalliliiga etapp Kostiveres

Loo alevikule kingiti lastekaitsepäevaks uus mänguväljak

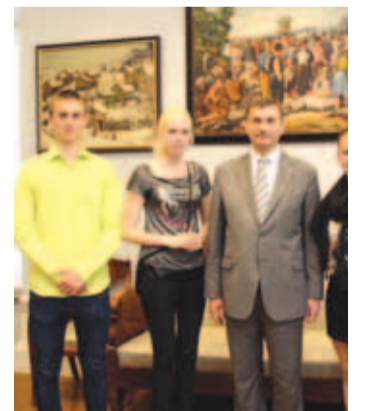
■ 1. juuniks, rahvusvaheliseks lastekaitsepäevaks valmis Loo alevikus Jõe- lähtme vallas uus väikelaste mänguväljak.

Priit Põldma

Loo keskkooli kõrval asuva mänguväljaku rajamist rahastas Jõe- lähtme vallas tegutsev rahvusvahelise ettevõtte Global Insulator Group (GIG) kontserni kuuluv Eestis tegutsev osühing EU GIG. Osühing EU GIG ehitas hiljuti Iru küla tehno- parki polümeersele elektrisolaatorite tehase. Tehases, mille toodangust suurim osa läheb ekspor-

diks, saab lähiajal tööd 60 inimest, järgmisel aastal töötajate hulk kasvab.

Osühing EU GIG juhatuse liige Terje Aru sõnul on tema ettevõtte alati osalenud heategevusprogrammides, toetamaks lapsi ja lastekodusid. „Kindlasti ootame tulevikus töökäsi ka Jõe- lähtme vallas ja Loo alevikust,“ ütles Aru. Mänguväljak on ehitatud kõiki tänapäevaseid nõudeid arvestades, et väikelapsed saaksid ohutult ja muretult oma aega veeta ning areneda. Mänguväljak koosneb liumäest, liivakastist, mitmest erinevast kiigest (rippkiik, vedrukiik, kaalukiik), karussellist ja istepingist lapsevanematele.



Loo kooli õpilased peaministri vastuvõtul

Elektrilevi viis soovitus äikesekahju ennetamiseks



Loo koolinoored ja õpetajad ühispildil enne Kajsamoorige astumist.

3x Styna Eerma

Loo koolilapsed said mereharidust

■ **“Merenduse ja rannarahva kultuuri tutvustamine koolilastele.” Sellist nime kannab projekt, mis Loo keskkooli kaheksanda klassi õpilased 28. mail mere äärde tõi.**

Styna Eerma

Pärast Viimsi Vabaõhmuuseumi külastust ning looduses peetud piknikut suundusid kaheksandikud Viimsi Rannarahva Muuseumi.

Õpilasi ja õpetajaid võtsid muuseumi vastu piirivalvuriteks riietatud näituse kuraatorid Külvi Kuusk ja Maivi Kärganen, kes igapäevale “piiritsooni” sisenemiseks “propuski” välja kirjutasid. Hämmeldunud lapsed ei suutnud esialgu “piirivalvurite” venekeelsetele küsimustele isegi vastata. Taibates, millega tegu, tekitas selline tegevus õpilastes elevust ning loovat mõtlemist, mille tulemusel anti vormikandjate küsimustele üsnagi naljakaid vastuseid.

Rikas rannakultuur

Näituse kuraatorid kinnitavad kui ühest suust, et tänapäeval ei teata rannarahva ajaloo ja kultuurist palju. “Muuseumi missiooniks on rikast rannakultuuri talletada ja seda inimestega jagada,” räägib Maivi Kärganen. “Nõukogude võimul õnnestus suur osa sisukast ja rikkast rannarahva kultuurist hävitada, mistõttu on eestlased tänapäeval väga merekauged.”

Näituse kuraator Külvi Kuuse sõnul on rannaelu tutvustav projekt mõeldud mereäärsete valdade koolidele. “Tundub, et paljude täna mere ääres elavate inimeste juured on kaugel sisemaal.”

Muuseumis on väljas Naisaare naiste elu-olu tutvustav näitus, väljapanek, mis üldist rannakultuuri ja Kirovi kalurikolhoosi tutvustab ning näitus

piiritsoonidest, mis rannakultuuri hävitas.

Külvi Kuusk räägib nõukogude-aegse loo sellest, kuidas kaluriperel kästi oma paat pooleks saagida. Käsule mitte alludes lubasid piirivalvurid seda järgmisel päeval ise teha. Kolm hakkajat peretütart vedasid aga öösel paadi rehe alla. Rehielamu asus kõrgel mäe otsas, kuid tüdrukud said vedamisega hakkama. Kolme aasta möödudes, kui äsja tapetud siga rippus rehealuse värvavate vahel ja pada kuuma veega seal kõrval, nägid tüdrukud piirivalvureid rehe poole tulemas. Värvavaid nad kinni panna ei saanud ning tüdrukud kartsid, et piirivalve näeb paati ja sellest tõuseb suur pahandus. Äkki võttis aga üks peretütartest end riidest lahti ja teine hakkas tal selga pesema. Peretütred jätsid mulje, et tegelevad kümbelusega ning piirivalvurid ei tulnudki rehe juurde. Nii jäi selle pere paat puutumata.

Kaheksandikud Krisber Pärn ja Kätilin Kummel tõdevad, et elu nõukogude võimu ajal piiritsoonis võis olla masendav. “Jube range kord oli, päris karm oleks elada nii,” sõnab Krisber. Kätilin häämmastas rannaliiva rehaga “tributamise” piirivalvurite poolt, ja et pärast kella kümnet öhtul enam randa minna ei tohtinud. Krisberile tundus uskumatu paatide pooleks saagimine piirivalvurite poolt.

Pole kohta koos käia

Õppepäev jätkub purjelaev Kajsamoorige. Purjelaev on valminud 1939. aastal Norras ja on täna MTÜ Eesti Purjelaeva omandis. Kajsamoorige kapteni ja MTÜ Eesti Purjelaeva liige Herki Haldre on merendust tutvustava projekti eestvedaja. Mees on veendunud, et lapsi, kes merenduse vastu huvi tunnevad, on küll, kuid neil puudub oma huvialaga tegelemiseks koht, kus koos käia. “Kunagi oli Tallinnas Noorte Merekubi, kuid see suleti umbes 12-13 aastat tagasi,” räägib mees nõr-



dinult. “Linn ei pidanud selle rahastamist vajalikuks, kuid sealt on välja kasvanud enamik praeguseid kuulsaid Eesti meresõitjaid ja kapteneid.”

Mehe sõnul püüavad nad tekkinud tüdimikku täita, korraldades lisaks merendust tutvustavatele projektidele merest huvitatud lastele laagreid. “Me oleme ju mereriik, kuid tänane Eesti on kogemata mere ääres asuv riik,” ütleb mees. Õpilased saavad kapteni loengust mere ajaloo kohta palju teada ning õpivad praktilise töö käigus heiskama purje. Kapten räägib, et meeste Kristofer Kolumbust, kes avastas Ameerika, kuid me ei tea midagi sellest, et Eestimaa mehed on avastanud maakeral ühe kontinendi – Antarktika. “Eestlased on läbi aegade suu-

red meresõitjad olnud. Meri on olnud eestlastele tähtis elatusallikas,” sõnab mees ja lisab, et enne Teist maailmasõda oli Eesti kaubalaevastikus tuhandeid laevu. Ainuüksi Hiiu maal oli neid registreeritud nelisada. “Täna on meil küll Tallink, suur laevafirma, kuid Eesti lipu all sõidab vaid kaks kaubalaeva!”

MTÜ Eesti Purjelaevad haridustoimetaja Tuuli Potiku sõnul on koolilastele merendust tutvustav projekt saanud rahastuse Põhja-Harju Koostöökogult Leader programmi raames. “Kajsamoorige on elav kultuuripärand, siin saame aimu, kuidas Kihnu-Jõnni ajal meresõitmine käis,” räägib ta. Projektist võtavad osa kõik Viimsi, Rae ja Jõelähtme koolid. Kokku osaleb Projektis 447 koolilast.

Suuremad toetused enim abi vajavatele ning lasterikastele peredele

Eelolev suvi toob endaga olulise muudatuse peretoetuste maksimises. Seni on peretoetused olnud universaalsed, kõigile lastega peredele ühtemoodi. Juulikuust hakkavad saama lisatoetust need pered, kes kõige enam abi vajavad ehk madalama sissetulekuga pered. Lisaks hakkavad märgatavalt suuremat toetust saama pered, kus kasvab kolm või enam last. Kinnitan, et ükski praegune toetus ära ei kao.

Ees seisavad aga suured muudatused ning seepärast viiakse lastetoetuste reform läbi kahes osas. Selle aasta 1. juulist tõuseb allpool suhtelist vaesupiiri elavatel peredel esimese ja teise lapse toetus 28,77 euroni ja kõigil kolme või enama lapsega peredel 76,72 euroni lapse kohta. 1. jaanuarist 2015 on enim abivajavate laste toetused praegusega võrreldes tõusnud kahekordseks – näiteks maksab riik siis kahe lapsega perele lapse kohta toetust ligi 38,36 eurot. Väga oluline on ka see, et täiendavaid toetusi ei arvestata toimetulekutoetuse määramisel pere sissetuleku sisse.

Lastetoetuste reformiga tähtsustame eriti neid peresid, kus kasvab kolm või enam last. Kui praegu on alates kolmandast lapsest toetus 57,54 eurot lapse kohta, siis alates 1. juulist tõuseb see kahe lapse toetuse määraks ehk 19,18 euro võrra 76,72 euroni kuus. Kui reform on täielikult rakendunud 2015. aastal, suureneb kolmanda ja enama lapse toetus 95,9 euroni kuus. Alates kolmandast lapsest tõusvat lastetoetust eraldi taotlemata ei pea, see suureneb automaatselt. Kui perre sünnib korraga kolm või veelgi suurem arv lapsi, toetame sellist erakordset sündmust alates 1. juulist praeguse 320 euro asemel 1000 euroga lapse kohta. Seega kolmikute sünnitoetus hakkab olema 3000 eurot, nelikutel 4000 eurot jne.

Vajaduspõhise toetuse taotlemisest

Vajaduspõhiseid peretoetusi hakkavad määrama elukohajärgsed kohalikud omavalitsused ning neile tuleb ka vastav taotlus esitada. On sümboolne, et vajaduspõhiseid peretoetusi saab taotleda hakata juba 1. juunist ehk alates lastekaitsepäevast. Valitsus otsustas hiljuti laiendada toetuse saajate ringi ning vajaduspõhise peretoetuse saajate ringi lisanduvad edaspidi kõik toimetulekutoetust saavad lastega pered. Korraga määratakse toetus kolmeks

kuuks ning toetust hakatakse välja maksma alates 1. juulist.

Vajaduspõhiseid peretoetusi saavad taotleda pered, kus kasvab vähemalt üks laps ning perekonna sissetulek jääb alla-pool suhtelist vaesupiiri. Sel aastal on selleks piiriks perekonna esimese liikme kohta 280 eurot kuus. Iga teise järgmise vähemalt 14-aastase pereliikme kohta on see 140 eurot ning alla 14-aastase pereliikme kohta 84 eurot kuus. Vajaduspõhise toetusega lisandub ühe lapsega perele sel aastal 9,59 eurot kuus, mis 2015. aastaks kasvab 19,18 euroni. Näiteks neljaliikmelise perekonna puhul, kus on kaks täiskasvanut, üks 15-aastane laps ning üks 10-aastane laps, on sissetulekupiiriks 2013. aastal 644 eurot. Seega on sellise koosseisuga neljaliikmelisel perekonnal 2013. aastal õigus juhul, kui perekonna keskmine netosissetulek taotlemisele eelneval kuul on olnud väiksem kui 644 eurot kuus.

Paar olulist muutust veel

Eesti perekonnad on aja jooksul muutunud ning neid muutusi arvestab ka käimasolev reform.

Nimelt saab peretoetust taotleda ka last kasvatava vanema abikaasa. Eestis on üha rohkem kärgperesid, kus abielus olevatel vanematel on ühiste laste kõrval lapsed varasematest kooseludest. Nüüd tekib võimalus vormistada üks vanematest peretoetuse saajaks, mis võimaldab lapsed peres kokku liita. See omakorda annab õiguse saada suuremat lastetoetust alates kolmandast lapsest peres või lapsehooldustasu 3–8-aastaste laste eest.

Igal suvel on paljud pered silmitsi olnud murega, et nende 16aastaste ja vanematele lastele, kes on põhikooli lõpetanud, on lastetoetusi makstud tagantjärele siis, kui sügisel on koolist tulnud kinnitus, et laps ikka edasi õpib. Nüüd jõustub erisäte, mille kohaselt maksatakse peretoetusi edasi ka suvekuude (juuli ja augusti) eest. See peaks tooma suuremat rahu paljudele peredele.

Täpsemat infot reformi kohta jagavad kohaliku omavalitsuse töötajad, kes teavad muudatuse detailsemalt, ning lähiajal avame kodulehe www.lastetoetused.ee. Sellelt lehelt leiab ka oma pere vajaduspõhise peretoetuse sissetulekupiiri välja arvutamiseks sissetulekupiiri kalkulaatori.

Taavi Rõivas, sotsiaalminister

Loo Lasteaed Pääsupesa

kuulutab välja konkursi

lasteaiasõpetaja (1,0) ja

muusikasõpetaja (0,7)

ametikohtale.

Tööle asumise aeg on esimesel võimalusel.

Kandideerimiseks: avaldus, CV ja haridust tõendavate dokumentide koopiaid esitada aadressil

Saha tee 12, Loo alevik, 74201 Harjumaa või

e-aadressil loopesa@gmail.com.

Lisainfo telefonil 51 24 107 või meili teel.

Volikogu töomailt

■ Jõelähtme Vallavolikogu 7. koosseisu 47. istungil 30.05.2013. Volikogu materjalidega on täpsemalt võimalik tutvuda www.volis.ee alajaotuse jõelähtme vald all.

- Nõusoleku andmine vee erikasutusloa saamiseks. Anti nõusolek Jägala jõel vee erikasutusloa saamiseks Tammiku paisregulaatori abil vee paisutamiseks elektrienergia tootmiseks.
- Nõusoleku andmine vee erikasutusloa saamiseks. Anti nõusolek vee erikasutusloa saamiseks suurkaevust reg. nr 854 põhjavee võtmiseks Haljava farmi loomadele ja seal töötavatele inimestele.
- Nõusoleku andmine vee erikasutusloa saamiseks. Anti nõusolek AS Eesti Raudteele vee erikasutusloa väljaandmiseks, mida taotleti Muuga sadepõhise saastavate ainete viimiseks suublasse.
- Vee-ettevõtja ja tema tegevuspiirkonna määramine. Määrati vee-ettevõtja OÜ Laheranna Vesi tegevuspiirkonnaks Ihasalu küla Laheranna 2, 3 ja 4 ning nendega külgneva Jõesuu puhkeala maaüksuste detailplaneeringu ning Jõesuu küla Laheranna 1 ja Jõesuu puhkeala kinnistute, Ihasalu küla Laheranna 5-8 ja Jõesuu puhkeala.
- Jõelähtme valla 2013. aasta 1. lisaeelarve. Toimus lisaeelarve 1. lugemine põhitegevuse tulude lisaeelarvele summas 25 000 eurot, investeerimistegevuse lisaeelarvele summas – 25 000 eurot.
- Isikliku kasutusõiguse seadmise eellepingu ja lepingu sõlmimine Loo Vesi OÜ kasuks Karikalda põik lõik 1 maaüksusel. Sõlmidakse Kaberneeme külas Jõelähtme vallale omandiõiguse alusel kuuluva Karikalda põik lõik 1 osas isikliku kasutusõiguse seadmise eelleping ja nimetatud maaüksuse kinnistamise järgselt isikliku kasutusõiguse seadmise leping Loo Vesi OÜ kasuks ühisveevärgi ja -kanalisatsiooni rajamiseks, remontimiseks, hooldamiseks või muul viisil ekspluaterimiseks.
- Liivamäe küla Kärša ja Peetri kinnistute koos juurdepääsuteedega detailplaneeringu kehtestamine. Kehtestati Liivamäe küla Kärša ja Peetri kinnistute detailplaneering koos juurdepääsuteede ja infrastruktuuri ehitamise lisatingimustega.
- Jõelähtme valla Sambu küla Pihlaka elamu teenindamiseks vajaliku katastriüksuse sihtotstarbe määramine. Määrati Sambu külas maatulundusmaa sihtotstarbega Pihlaka kinnistu jagamisel tekkiva Pihlaka katastriüksuse, suurusega 18 277 m², kui elamu teenindamiseks vajaliku maa sihtotstarbeks elamumaa 100%.
- Jõelähtme valla Ruu küla Rehepapi elamu teenindamiseks vajaliku katastriüksuse sihtotstarbe määramine. Määrati Ruu külas maatulundusmaa sihtotstarbega Rehepapi kinnistu jagamisel tekkiva Rehepapi katastriüksuse, suurusega 12 083 m², kui elamu teenindamiseks vajaliku maa sihtotstarbeks elamumaa 100%.
- Jõelähtme valla Ruu küla Jaagu maaüksuse elamu teenindamiseks vajaliku katastriüksuse sihtotstarbe määramine. Määrati Ruu külas maatulundusmaa sihtotstarbega Jaagu katastriüksuse kogu ulatuses, kui elamu teenindamiseks vajaliku maa kasutuse sihtotstarbeks elamumaa 100%.
- Vallavanema informatsioon. Vallavanem Andrus Umboja informeeris volikogu liikmeid edukalt lõppenud Kostivere Kooli mööbli riigihankest, kooli remonttööde käigust ning teistest algatatud hangetest, 01.06.2013 toimuvast Harjumaa laulu- ja tantsupeost, andis üle Jõelähtme valla 2012. aasta konsolideerimisgrupi majandusaasta aruande ja vastas volikogu liikmete küsimustele.

Ülevaate koostas Priit Põldma



KAATRI
RENT

Telli merereis
oma seltskonnale!
Tel 516 5054

Iru Jäätmeenergiaplokk on pidulikult avatud

■ Teisipäeval, 18. juunil, kuulutati jäätmejaam pidulikult avatuks. Lindilõikamine leidis aset planeeritud varem. Käesoleva aasta märtsikuus toimunud katsepõletustel uskus Iru Elektriijaama arendusjuht Urmo Heinam, et pidulik avamine leiab aset alles juulis.

Styna Eerma

Eesti Energia juhatuse liige Raine Pajo sõnul ei olnud periood ideest teostuseni sugugi kerge "Õppisime ja saavutasime palju ning tänaseks on jäätmeplakk valmis ja toodab nii elektrit kui soojust," rõõmustab Pajo.

Pidulikult avamisel osalenud majandus- ja kommunikatsiooniministri Juhan Parts usub, et valminud jäätmejaam on Eesti tasemel muutus meie riiklikus energeetikas, majanduses ning keskkonnas. "Oluline on, et suurt osa prügi ei tambita meil enam maha vaid sellest toodetakse vajalikku elektrit ja soojust," sõnab Parts ning avaldab lootust, et jaam tihendab Tallinna piirkonnas konkurentsi sooja tootmises. "Lisaks prügikäitlustasude alanemisele peaks alanema ka soojakulud, sest tänases tuurulukorras suudab jaam toota 20-25% gaasist odavamalt," räägib minister.

"Kui me viis aastat tagasi võtsime plaani mitmekesistada energiatootmist, siis see on üks samm selles," ütles Parts. "Eestis toodetakse energiat õhust, veest, gaasist, biomassist, -energiast, sõnnikust ja põlevkivist ning nüüd lisandub sellesse nimistusse ka prügi," rõõmustab minister. Ta avaldab lootust, et jaam saab meid teenima kaua, majanduslikult edukalt, keskkonnapuhtalt ja tarbijatele soodsalt.

Prantslastest koostööpartnerid.

Jäätmejaam valmis tihedas koostöös prantslastest spetsialistidega. Prantsuse ettevõtte

CNIM läbis projektis osalemiseks tiheda konkursisõela ning koostöös alustati jäätmejaama ehitamist. Prantsuse suursaadik Frédéric Billet sõnul on jäätmejaam Eestis ja Prantsusmaal koostööviil. "Täna on väga tähtis päev prantsuse ettevõttele CNIM," räägib suursaadik.

"Jäätmejaam on väga õnnestunud projekt, kus on kokku saanud mõlema riigi spetsialistide oskused. See on Prantsusmaa lipulaev Eestis," tunustab prantsuse suursaadik head koostööd ning sõnab, et on optimistlik Eestis ja Prantsusmaa majandussuhete arengu suhtes. "Viimastel aastatel on kahe riigi vahelised majandussuhted saanud palju küpsemaks ja prantsuse äriühingud on Eestis väga hea maine," räägib Billet ning lisab, et Eestis on sihtkohana Prantsusmaa ettevõtetele vägagi ligi-tõmbav.

Odavam soojus

Eesti Energia juht Sandor Liive meenutab, et jäätmeplaki ehitamise algul olnud kaks peamist mureküsimust, kas jätkub prügi ning kuhu müüa põlemisest tekkinud soojus, leidnud positiivsed lahendused. "Tänaseks on sõlmitud kahe-teistkümmene aastane soojuse saavad Tallinna ja Maardu linna elanikud gaasisoojusest odavamalt soojust ning keskkonnasõbralik prügi taaskasutamine on leidnud tunnustust," sõnab Liive.

Tänaseks töötab jaam täiel võimsusel ning põletab tunnis 27,5 tonni segaolmejäätmeid. Jaama külastab päevas kuni 80 prügiautot.

Iru jäätmeenergiaploki valmimisega lõpeb Eestis suuremahuline prügi ladestamine prügilatesse ja üle poole Eestis tekkivatest segaolmejäätmetest leiab taaskasutust elektri- ja soojuse tootmises. Kogu investeeringu maksumus on 105 miljonit eurot.

Avamisel osalesid majandus- ja kommunikatsiooniminister Juhan Parts, Prant-



Linti lõikavad minister, CNIM esindaja, prantsuse suursaadik ja Eesti Energia juht.
Styna Eerma

susmaa suursaadik Frédéric Billet, Maardu linnaapea Georgi Böstrov, Eesti Energia juhatuse esimees Sandor Liive ning prantsuse ettevõtte CNIM juhatuse esimees Nicolas Dmitrieff.

Tere vilistlane!

Vastavalt kirjalikele allikatele on Jõelähtmes haridust antud 325 aastat. Kirikul ja kristlikel väärtustel on olnud keskne koht inimese kujunemisel. Kooli on peetud talutares, küladesse on ehitatud koolimaju. Jõelähtme külas on lapsi õpetatud rahvamajas ja koguduse majades. Jõelähtme ja Kostivere kooli vilistlaste kokkutulekuid peetakse meil alates 1984. aastast alates. Algsest mõttest, pidulikult vana kool lõpetada, kasvas välja vilistlasi ühendav päev. 2012. a. remondi tõttu peame vilistlaste kokkutulekut sügisel 2013.

Aeg on muutunud nii mõnegi sümboli tähtsusetuks, kuid lapsepõlvest ja koolieast on meeldivaid mälestusi, mida meenutada. Kirik ja kool on ja jääb põlvkondi ühendama. Miks mitte ajatu tähendusega mõtteid endise kooli juures pingil istudes meenutada. Kohtume klassiga pingi juures!

Valmimas on kaks pinki:

- ☞ **ÕPETAJALE – kooli- ja kirikuõpetajale Jõelähtme muistse mantelkorstna katuse alla;**
- ☞ **KOOLILE – Jõelähtme rahvamaja juurde.**

Pinkide valmimisele saad kaasa aidata sinagi, Jõelähtme ja Kostivere kooli vilistlane.

MTÜ Jõelähtme Külaselts Swedbank a/a 221052812766 märgusõna "pink".

Irja Kingsepp,

Jõelähtme 8-kl. Kooli vilistlane ja Kostivere kooli õpetaja

Taimi Saarma,

Jõelähtme 8-kl. Kooli vilistlane ja Jõelähtme küla külavanem



Keilas toimunud Harjumaa laulu- ja tantsupeol tõusis Ruu küla pühendatud laulu esitamise ajal publiku hulgast plakat "Ruu külla ei tule kaevandust". Ruu külavanem Meeli Meri sõnul ei ole Ruu küla kaevandajatele alla andnud. "Me võitleme edasi!"

Ruu küla pühendatud laulu "KaRUKellad helisevad" autor on E. Meister.

Allar Viivik



JAANITULED

• **21.06** Iru külas
 • **22.06** kell 19.00 Loo alevikus
 Mängib ansambel VANAVIISI, õhtujuht MEELIS SARV
 • **23.06** kell 18.00 Jõelähtme Rahvamajas
 Lõkke süütamine, tulede jagamine külavanematele
 • **23.06** Kaberneeme sadamas
 • **23.06** Ülgase külas
 • **23.06** kell 19.00 Kostivere jaanitule platsil
 Tantsu-, kõievedu ja jaanimänge jagub kogu perele – nii suurtele kui ka väikestele jaanikatele ning jaanidele! Kaika aitab sirgeks vedada Leino Einer. Tutvumist soovivad tantsulis manöövreid aitab läbi viia ansambel "Mehed ei nuta".
 • **23.06** Neeme külas toimuvad erinevad spordivõistlused. Lõkke süütamine kell 21.00.
 Tantsuks mängivad Boris Lehtlaan, Henn Rebane ja Tõnu Raadik.

SURNUAIAPÜHAD

• **23.06** kell 11.00 Jõelähtme kirikuaed
 • **23.06** kell 12.30 Jõelähtme surnuaed
 • **07.07** kell 14.30 Saha surnuaed

JUULI

• **06.07** kell 13.00 Vandjala külas VII VANDJALA JA LOO KÜLADE KÜLAPÄEV
 Traditsiooniline üritus, kuhu oodatud ka kõik nende küladega seotud inimesed, kes siin juuri omavad ükskõik mis ajastust või plaan siia kanti pesakest punuda. Hea võimalus tutvuda Vandjala külaga neile, kes oma kaugemad juured just siit on leidnud. Räägime küla tegemistest, peame plaani tulevikku, katame ühise laua, meeleolukas laupäev koos laulu ja sportlike jõukatsumistega. Mööda minnes valime ka neljandaks hooajaks külavanema
 Peakorraldaja: MTÜ Rebala Kultuuriruum, info: 53034280
 Tiia Väik; tnorbek@gmail.com
 • **06.07** kell 16.00 Neeme Rahvamajas JUMALATEENISTUS
 • **10.07** kell 19.00 Kostivere külaplatsil Vabaõhukontsert. Esineb ansambel KÕRSIKUD
 Tasuta kogupereüritus pikniku vormis, atraksioonid lastele.
 • **12., 13., 17., 18., 19., 20., 21., 24., 25., 26.07** kell 20.00 Jõelähtme Golfikeskuses vabaõhuetendus – Norm Fosteri NELJAKESI PAARIS
 Lasvastaja Vello Janson. Osades: Egon Nuter, Raivo Rüütel, Sulev

Teppart ja Lauri Nebel. Vabaõhuetendus sõprusest, golfist ja armastusest. Piletid müügil Piletilevis.
 • **13.07** Neeme külas KALURITEPÄEV

AUGUST

• **03.08** kell 12.00 Kostiranna külas KOSTIVERE II MÕISAMÄNGUD
 Kostivere mõisa viie küla kokkusaamine, kus tutvustatakse mõisakülasid ja nende ajalugu, et teadvustada siitkandi rahvale Kostivere mõisa piirkonna iidse kultuuripärandi olemust ja väärtust. Kuulatakse ajaloolisi ettekandeid. Külade vaheline sõbralik ja sportlik mõõduvõtt.
 Orienteeruv päevakava:
 > Kell 12.00-17.00 "Piirkonnale omased vanad – unustatud töövõtete kasutamine tänapäevases elukeskkonnas" ja tegevused lastele: savi kasutamise ehituses, erinevate floristika võtete kasutamise kodukaunistamises taluperenaistele, lihtsate nõude tegemine oma majapidamisse, paatide ehitus (haavast haabja välja raiumine), merele mineku ohutustehnika ja merele minek kanuudega, lastele kivide maalimine, laevade voolimine männikoorest.
 > Avatud on ajalootelk – näitus Jõelähtme kihelkonna külade kultuuripärandist: 1686 ja 1880 kaardid, pildinäitus rannaküladest ja osalevatest küladest Jõelähtme kihelkonnas, koduloolised ülesastumised.
 > Kell 14.30-15.00 Janek Safranovski "Rannarahva elust peale muinasaega, kuidas kujunes rannakülade inimasustus, millised olid tõmbekeskused".
 > Kell 15.00 Õhtuse programmi avaüritus.
 > Kell 15.20-17.20 Külade võistkondlik jõuvõtt.
 > Kell 15.20-16.50 Lastele "Mereröövli programm".
 > Kell 17.20-18.20 Külade etteaste – etlemine.
 > Kell 18.20 Kostivere Kultuurimõisa Teatritrupi etendus.
 > Kell 18.40-19 Autasustamine.
 > Kell 19.00-23 Ansambel UNTSAKAD.
 Vaheaegadel astub üles meeleolu loomiseks Neeme Nogja. Parkimine tasuta, erinevad tegevused tasuta, toitlustamine kohapeal oma raha eest ostes.
 • **03.08** kell 16.00 Neeme Rahvamajas JUMALATEENISTUS
 • **08.08** kell 12.00 Loo Kultuurikeskuses MEISTRİKURSUSED LOODUSES
 • **10.08** kell 12.00 Neeme külas LASTE SPORDIPÄEV
 • **16.08** kell 12.00 Loo Ujumisaukus RANNAMÄNGUD
 • **16.-17.08** Jõelähtme kirikus JÕELÄHTME KIHELKONNAPÄEVAD
 • **16.08** kell 12.00 Neeme külas SUVELÖPU MÜÜGI- JA KULTUURIPÄEV

• **17.08** Loo alevikus LOO-IRU TENNISEVÕISTLUSED
 • **24.08** kell 12.00 Loo Kultuurikeskuses AUGUSTIKUU KUNSTITUND
 • **24.08** kell 12.00 Jõelähtme Rahvamajas KÜLADEVAHELINE VÕRKPALLITURNIIR
 Toimub kirbuturg, laste mängunurk, ühislaulmine. Turniirile reg. tel. 5397 8896 või 603 3053 Maie.
 • **25.08** kell 12.00-17.00 Kostivere Kultuurimõisa V KOSTIVERE MÕISAPÄEV
 Meeste tegemised
 Viieendat korda toimuv mõisapäev on suunatud eelkõige väikestele ja suurtele meesle ning kannab nime Meeste tegemised.
 Avatud on Mõisalaat kõige kodumaise toodanguga. Laada juurde käib hoidiste konkurss, söira valmistamine ja leivategu, avatud on kööginurk ja kohvikud. Laadal on oma esinejate lava, ei puudu ka meeste tuba, mida veab Väliharf.
 Toimuvad loengud, käelised tegevused (sõjaautode paberist voltimine, beebide kunstituba, sõlmede tegemine, vibu tegemine) mängud, rütmi- ja virgutustunnid, võistlused, mõisa maadlusturniir KÕIGE TUGEVAM MAADLEJA. Avatud on tehnikaõu: kohtumine kohaliku kuulsa rallisõitja Urmo Avaga, militaar- ja tuletõrjetehnika nurk, söiduohutuse inertstool, ATV-del vigursõidud, saab proovida nii viljapeksu kui ka õhupüssist laskmist.
 Üles on sätitud mitmed näitused: vanade tööriistade näitus, Sõjamuuseumi näitus, Rein Raamatu maalinäitus ning Seaküla Simsoni skulptuuride näitus.
 > 19.00 Kostivere Kultuurimõisas KAUNIMATE AASTATE VENNASKOND
 Kaunimate Aastate Vennaskond tähistab oma 20. juubelit. Kostiveres kontsertlavastus viib vaataja muusikalisele rännakule, mis koosneb 20. tegevusaasta parimatest paladest, lugudest ja lauludest nii lavastustest "Nipernaadi", "Mustlaslaager läheb taevasse", "Koidula", "Kaunimad hetked Su elus", "Viimane tango", "Pühajärve sõda ja rahu" jne. "Kaunimad aastad Su elus" on tagasi koos Hannes Kaljujärve, Jüri Lumiste, Andres Dvinjaninovi, Toomas Lunge, Indrek Kalda, Rain Simmul ja Ann Kuutiga.
 Piletid müügis Piletilevis ja ka kohapeal. Pileti hind: 15 Toetaja: EAS
 Lisainfo: Kostivere Kultuurimõis, tel 608 1539; 5853 8533 (Siiri)
 • **29.08** kell 19.00 Loo Keskkooli sisehoovis salongiõhtu MINU LAPSEPÕLVE LAULUD. Hubane kodukohvik.
 • **31.08** kell 21.30 Neemes, Kaberneemes, Ihasalus, Savirannas MUINASTULEDE ÖÖ
 • **31.08** Iru külas IRU ÄMMA TUNNUSTUSÜRITUS ja muinastulede süütamine muistse Iru küla ja toonase mereranna piirimail.

LOO JAANITULI
 22. juunil 2013, 19.00
 Pirita jõe ääres, jaanitule platsil.
 Õnneloos
 Sõõgid-joogid
 Lõbusat äraolemist
 kõigile!
 Tantsuks
 mängib ans.
 VANAVIISI
 Õhtujuht
 MEELIS SARV
 Korraldaja: Loo Kultuurikeskus tel. 60 80 557,
 www.lookultuurikeskus.ee

ÄGEDAIM JAANIPIDU KOSTIVERES!
 KOSTIVERE KÜLAPLATSIL
 23. JUUNIL 2013 KELL 19:00
 Jaaniõhtu vägikaika aitab sirgeks vedada
 Leino Einer!
 Tutvumist soovivad tantsulis manöövreid
 saadab ans.
 "Mehed ei nuta!"
 Jaanimängudes lusti kõikidele jaanidele ning jaanikatele!
 Jaaniloos!
 Sumitseva jaaniõhtu mõnus grill ja chill.
 Siis pead me külalplatsile liitü ääres et tõiha ja pihotaha et küäl.
 PÄÄSE KÕIGILE PRIII!

Meil on Mannivas taas aeg teha küla koosolek ning see toimub 20. juuli algusega kell 13.00 Raja talus.

Päevakorras leiame järgnevad teemad:

1. Koosoleku juhataja ja protokollija valimine.
2. Manniva küla arengukava 2009-2013 täitmisest.
3. Manniva külavanema valimised järgmiseks kolmeks aastaks.
4. Manniva küla arengukava 2014-2018 koostamine.
5. MTÜ Manniva külaselts aruannete kinnitamine.

KRIMIÜDISED

• **30.05** kell 03.14 sai häirekeskus teate tulekahjust Jõelähtme vallas Haljava külas. Päästjate saabudes põles lahtise leegiga talukompleksi kõrvalhoone. Samuti oli tulekahju tagajärjel kukkunud sisse hoone katus. Päästjad kustutasid põlengu kella 05.20-ks. Tuleõnnetuse tekkepõhjuse selgitab uurimine.
 • **6. juunil** kella 22.20 paiku teatati politseile, et Jõelähtme valla Jõesuu küla talus tungiti kallale 61-aastasele mehele.

Grillimiseks vali ohutu koht

Nii oma maja hoois kui looduses grillides peab silmas pidama tuleohutusnõudeid.

Armand Jürgenson,
 Päästemeeti Põhja päästetekeskuse menetlusbüroo juhataja

Puuküttega grillahi tuleb tuleohutusnõuete kohaselt paigu-

tada vähemalt viie meetri kaugusele metsast, hoonetest või muudest põlevmaterjalidest. Grillisõega grillides peab see vahe-
 maa olema vähemalt kaks meetrit. Grillimise koha ümbrus tuleb puhastada selliselt, et oleks takistatud tule levik juhuku, kui söed maapinnale kukuvad. Metsas tohib grillida tähistatud lõkkeplatsidel. So-

bivad kohad on RMK lõkkeplatsid, mille asukohta saab vaadata ka veebist www.rm.ee.

Gaasigrillile asukohta valides tuleb juhendada kasutusjuhendist. Juhendis on kirjas kas tegemist on välitingimustes või sisetingimustes kasutamiseks mõeldud grilliga. Eestis müüdadavad gaasigrillid on enamikus välitingimustes kasuta-

miseks. Rödu ja hoonega ühes osas olev terrass loetakse hoone osaks ja seal puudega või grillisõega köetavat grilli ning väli-
 gaasigrilli kasutada ei tohi. Rödul ja terrassil tohib kasutada üksnes elektrigrilli ja sisetingimustes kasutamiseks mõeldud gaasigrilli. Lisaks tuleb nii grillimisel kui lõkke tegemisel hinnata ka hetkel valitsevaid il-

mastikuolusid (tuule kiirus ja suund, kuivaperiood jne). Mida kuivem on loodus ja suurem tuleohu, seda ettevaatlikum peab lahtise tule kasutamisel olema. Väga suure tuleohtu korral võivad kohalikud omavalitsused keelata metsas viibimise ja tähistatud lõkkekohtade kasutamise. Tuleohtu seisukorda looduses saab vaadata tuleohtu

kaardilt www.emhi.ee ning infot metsa mineku keelu kohta päästeala infotelefonilt 1524.

Grillseadme kasutamisel tuleb tagada pidev järelevalve. Pärast grillseadme kasutamist tuleb põlemisjääd lasta täielikult ära põleda, summutada või kustutada need veega. Ohutuse eest vastutab grillseadme kasutaja!

Jõelähtme vald saab osa selle suve ühest suuremast rattavõistlusest

■ Eesti jalgrattaspordi selle suve üks suursündmusi, augusti viimasel pühapäeval toimuv Fakto Auto Tallinna Rahvasõit läbib koguni kolme Harjumaal valda.

Start antakse küll Tallinna kesklinnas, kuid seejärel saab ratturite tegemistele kaasa elada Rae, Raasiku ja Jõelähtme valla teedel, kusjuures Kostiveresse seatakse üles üks raja viiest suurest vahefinišiga ergutuspunktist.

Fakto Auto Tallinna Rahvasõidu formaadis on tänava mitu olulist muudatust. Peamine uuendus puudutab rattapeo korraldamise aega. Kui eelmisel aastal toimus Fakto Auto Tallinna Rahvasõit juulis, siis nüüd on kolitud hilisemale ajale, 25. augustile. "Varasematel aastatel liikusime vastuvoolu," tunnistas peakorraldaja Mihkel Reile. "Korraldasime Fakto Auto Tallinna Rahvasõitu keset suve ehk ajal, kui paljud inimesed olid mujal Eestis puhkamas. Usun, et augusti lõpus on harrastajad Tallinnas tagasi ja see aitab meil püstitada uut osalusrekordit."

Sel aastal on rõõmustamiseks põhjust kõigil neil, kelle treenitus pole kõige parem. Just neile on mõeldud 26 kilomeetri pikkune matkadistants, kus osalemiseks tuleb juuni lõpuni välja käia kõigest 6 eurot. "Matkasõidus ajavõttu ei toimu ja paremusjärjestust ei selgitata. See on suurepärase võimaluse veeta kogu perega sportlik pühapäev," rääkis Reile.

Proffidele ja harrastajatele on mõeldud 93 ja 48 kilomeetri pikkused võistlusmaad. Võrrel-

des mullusega on marsruut jäänud üldjoontes samaks. Kõik osalejad stardivad Vabaduse väljakult ja finišeerivad Rae vallas Peetri aleviku kooli ees. Pärast väsitavat rattasõitu saab lõõgastuda Peetri aleviku kooli ees, kus Felixi rändrestoran pakub osalejatele maitsvat Felixi suppi ja Põltsamaa kannujooki. Päeva kulminatsiooniks on Eesti popmuusika kõige teravamasse tippu kuuluva Ott Leplandi kontsert.

Eelmisel aastal Eestit Eurovisioonil esindanud Lepland annab koos bändiga *live*-kontserdi pärast auhinnatseremoonia lõppu orienteeruvalt kell 16. Täiendavat piletit lunastama ei pea – Fakto Auto Tallinna Rahvasõidu programmi osana on tänavustel Eesti Muusikaauhindade jagamisel parimaks meesartistiks tunnustatud Leplandi kontsert ratta- ja muusikafännidele tasuta. "Rattasõitudele esinejaid valides on alati keeruline otsust langetada, sest osalejate vanuseline koosseis on äärmiselt kirju ning sealt tulenevalt maitset erinevad. Ott Lepland on Eesti üks hinnatumaid ja populaarsemaid artiste ning usun, et tema looming on rattasõprade seas au sees," lausus Reile.

Fakto Auto Tallinna Rahvasõidust on lubanud osa võtta Rae vallavanem Mart Vörklaev, Raasiku valla juht Aare Ets ja Jõelähtme valda juhtiv Andrus Umboja. Nimetatud omavalitsuste jaoks on Fakto Auto Tallinna Rahvasõit suve üks tähtsaimaid spordivõistlusi.

Kõik osalejad saavad tasuta Eckerö Line'i edasi-tagasi laevapileti Helsingisse. Lisaks jagatakse täiendavaid sooduskuponge ja kingitusi võistluse partneritelt! Soodushinnaga kirjanepanek lõpeb 30. juunil!

Suvine grillielamus

■ Jõelähtme vallas, Lool asuv ettevõtte Kikas OÜ toodab peamiselt linnuliha-tooteid. Uurime, mida on ettevõttel põnevat suvehoojaks lauale pakkuda.

Rein Hünerson: "Sel aastal pakume enne ja pärast jaanipäeva Kikase grillitooteid "Selle suve Hitt": kana sašlõkk, broileri sašlõkk, kalkuniliha mahedas marinaadis, kalkuni grilliha, broileri rinnafilee liblikad marinaadis.

Kikase grillitooted on alati värsked, usaldusväärsed, kõrge kvaliteediga, puhta maitsega, suuretkilise pehme lihaga, soodsa hinnaga, meeldiva suutunnetusega. Maitsvad palad valmivad küpsetades kiiresti.



Tooted on arendatud rahvusvaheliselt tuntud Kikase grillimeistrite poolt. Grillispetsialistid on degusteerimisel rõhutanud, et tooted vastavad eriti kõrgetele ootustele.

Lähtume ostja vajadustest ja soovidest. Rohkem toodet, vähem pakendit!

Enamostetavad Kikase tooted on eelkõige valmis tooted, mida inimesed kasutavad toiduvalmistamiseks ja teisel kohal on nii õelda emotsionaalsed ajaviite tooted ehk siis grillitooted. Suve ja talvesortimendil/menüül suurt erinevust ei ole. Talvel on jõulutooted lisaks. Toodangu maht kasvab suveperioodil 10%.

Tooraine ostmisel eelistame eelkõige eestimaist aga samaväärse kvaliteediga on ka naabermaade tooraine.

Jaanilauale paneme klassikalise kana- või broilerisašlõki ja "Väikse kotleti", mida saab samuti suurepäraselt grillida või lõkkel soojendada. "Väike kotlet" annab vabaduse, see on väga hea toode, sest seda valmistades saad seltskonnaga suhelda, ei ole kogu aeg pingsalt grilli juures tööl.

Kikase liharoogade kõrvale sobivad hästi toorsalatid näieks tomati-mozarella salat ja nii punane kui valge vein."



Leedulaste mängumasin töötas täistuuridel.

2 × Raul Mee

Kostiveres peeti pesapalliliiga etapp

■ 2013. aasta lehekuu viimasel nädalavahetusel (24-26. mai) Kostiveres toimunud Interliiga (*Interleague*) etapil ristasid omavahel kurikad meeskonnad kõigist kolmest Balti riigist.

Tanel Rahuküla ja Argo Kikas, MTÜ Kostivere Spordiseltsi nimel

Massiga olid lööma tulnud leedulad, saates võistlustulle tervelt kolme meeskonna jagu mängijaid. Nii võõrustajamaa kui nende naabrid lõunast pidasid õigemaks eelistada kvaliteeti kvantiteedile – Kiili Pantrid tugevdasid endi ridu mängijatega Soomest ning Läti parimad pesapallurid koondusid pesapalliklubi Riga nime alla.

Reedeses avakohtumises võtsid teineteiselt mõõtu Kiili Pantrid ja pesapalliklubi Vilnius – eelmise hooaja pronksine meeskond. Kui enne mängu võis eeldada, et leeduladest jaoks kujuneb see nõ kergeks jalutus-käiguks, siis tegelikkuses ei kinunud kiilikad neile midagi niisama – välja arvatud meeskonna vedaja hetkeline emotsioonide puhang, mis päädis viimase mängust eemaldamisega – ning võitlesid viimase vooruni. Siiski noppis Vilnius praktiliselt kohustuslikud võidupunktid, tulemusega 7:4.

Leedu pealinlaste mängumasin töötas täistuuridel ka laupäevases esimeses mängus. Tasuks võit pesapalliklubi Riga üle seisuga 12:9. Vilniuse klubi mängud olid selleks korra edukalt lõppenud ning rõõmsal meelel asuti koduteele.

Vapratel lätlastel oleks pidanud koheselt algama teine mäng jutti, aga nende õnneks või õnnetuseks ei olnud vastased veel kohale jõudnud. Peale



Lätlastest pesapallurid andsid endist parima.

paari telefonikõnet sai selgeks, et pesapalliklubi Riga oponentid saabusid ligikaudu tunni ajase hilinemisega. Tekkinud pausi sisustasid riialased Amigoste peatreeneri valmistatud hamburgereid ja *hot dog*'e ning Kostivere päikeselist ent tuulist kevadilma nautides.

Parafraaseerides härra Lutsu: kui näljased Utena mehed kohale jõudsid, ei olnud hamburgeritest punnise punudega riialastest neile vastast. Pesapalliklubi Utena Vētra võitis mängu 11:5.

Päeva viimases, publiku arvukust arvesse võttes ilmselt ka oodatuimas kohtumises, jooksid väljakule Kiili Pantrid ning eelmise hooaja meistrid Kounase Lituania. Võrdsete võimalustega kulgenud mängus õnnestus lõpuspurdi ajastamine sel korral paremini kiilikatel, tasuks hinnaline 10:6 võit.

Pühapäevases, kõledavõitu ja sombastes tingimustes peetud avamatšis küttis Lituania lätlastele korraliku Leedu sauna ning võitis võidu numbritega 13:3. Päeva teisest ja ühtlasi ka etapi viimasest mängust kujunes tõeline põnevusdraama, kus Pantritit tuli tunnustada Utena nappi – 5:4 paremst.

Kui välja arvata Ilmataadi vimkad: kõle tuul ja kerged vihmahagurad ja oodatust pisut väiksem publikuhuvi (seda eriti kohalike elanike hulgas), võib ütletud siiski pidada kordaläinuks. Ka võistluste-eelselt kõige rohkem muret tekitanud küsimus – kuidas väljaku muru ja pesad vastu peavad – sai vastuse: pidasid vastu paremini kui korraldajad lootisid. Kiidusõnu väljaku aadressil saadi nii kohalikelt kui ka naabritelt loonast ja põhjast.

Loodetavasti saab tulevikus

pesapallivõistlustel olema kindel koht Kostivere aleviku spordiürituste kalendris ja miks mitte näiteks "Kostivere Karikas" nime all.

Lõpetuseks soovib Kostivere Amigos ja MTÜ Kostivere Spordiselts tänada ning kiitust avaldada järgmistele asutustele ettevõtetele ja isikutele, tänu kellele Interliiga etapp Kostivere pesapalliväljakul võimalikuks sai:

- Jõelähtme vald
- Kostivere Kultuurimõis
- Soojuspumbakodu OÜ
- Jarmo Idavain
- Tarmo Pahkma
- Tõnu Tuisk
- Michael Hoolehan
- Ave Kikas
- Nanomaxi OÜ
- Rästikukütt
- Lepatriinu kohvik

Legend Jägalast ja Urketest

■ **Muistsel ajal elas Jõe- lähtme mail metsade vahel rahumeelne ja pikaldane nooruk, kel nimeks Jägala. Vaid kord oma pikal teel muutus ta äkiliseks koseks ja laskis oma kohinat ümbruskonnal kuulda.**

Irja Kingsepp

Lagedamal loopealsel kilkas rõõmsal meelel kaunis Urke nimeline neid. Miks mitte rõõmustada kaunile aasal sadade taimeliikide keskel muulukaid maitstes, peiuga kiigel kohtudes. Muretult kulges noorusaeg kevadest sügiseni, vihmadest lumeni ning järgmise kevade ja suveni.

Peagi saabus kätte aeg pesa luua ja neiu keho koju tuua, kuid siis selgus, et saatust oli määranud neile mitte iial päriselt kokku jääda. Noormees pidi kokku koguma poole Eestimaa veed, et neid merre viia ja neiu Kostivere urkeid igavesti korras hoidma. Enam ei kostnud rõõmsaid kilkeid, saabus tõsine eluperiood, mil mõlemad igapäevaste tegemiste ja toimetamistega oma päevad ja aastad mööda saatsid.

Kuid üks võimalus armsamale teateid saata Urke neiuile siiski jäeti, nimelt tuli appi Jõe- lähtme jõgi, mis veidi enne merre jõudmist Jägalaga veed ühendas ja Urke tervitused armsamale edastas.

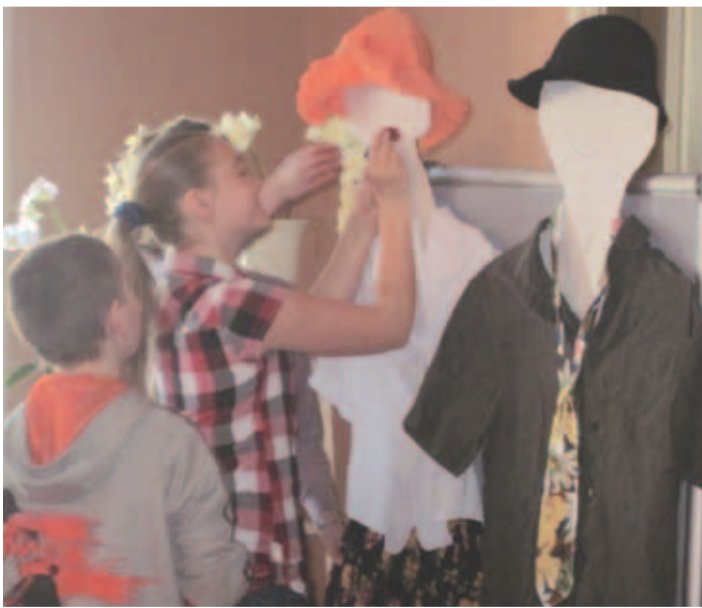
Pikapeale lisandus ka teine võimalus kokku saada. Noorpaarid tulid Jägalaga joale neiu- põlve perekonnanime kesest alla heitma. Noorpaari ja pulmaliste rõõmsaid nägusid nähes rõõmustasid Urke eit ja Jägala vanake ning meenusid hetkeks oma noorust. Selleks pidi aga noorpaar kindlasti peatuma ja täitma ühe ülesande – nimelt tuli pruutpaaril riietada Jägala ja Urke, et nad kehastuksid inimesteks ja naudiks koos noorpaariga hetke, mis looduse poolt neil kogemata jäi. Pärast

seada võisid nad jälle oma põhitööd teha vett merre voolutada ja urkeid korras hoida. Noorele pruutpaarile saab osaks sama pikk armastus ja kooselu, kui vesi voolab ja vuliseb meie mail. Hoidkem meie loodust, et jaguks vett voolama ja pikka iga abielule!

Pärandiaasta legendi sünniloost

See kaasaegne legend meie loodusemälestiste teemal sai alguse kahe noore abiellumisest 30. juulil 1998 aastal. Noorpaaridel on kombeks külastada Jägala juga ja heita selle kohisevasse vette neiu endine perekonna nimi. Vanasti oli hea enne ka see, kui pulmarong kinni peeti. Minu ülesandeks saigi Jõe- lähtme postimaja juures pulmarong kinni pidada. Puupaku raiumine ja tite mähkimine tundusid äraleierdatud tegevusena, tuli mõelda midagi muud. Nii see legend sünniski. Tee ääres seisid vana "papi- vabrik" sildist jäänud torud, riputasin sinna riidepuud ja tõin kohale koti vanade riietega (taaskasutus).

Aga esimene vasikas läheb ikka aia taha. Pulmarong saabus õigel ajal, peatasin auto, kaman- dasin pruutpaari välja – täitsa võõrad ja muukeelsed inimesed. Hetkeks oli väga piinlik, aga mis seal ikka, ennegi keerulisest olukorrast välja tulnud. Peaproov kõlas vene keeles, noorpaar ja pulmalised tulid asjaga kaasa, isamees oli asjalik ja selgitas kurjustajatele vanu eesti rahva kombeid. Minule jäi teepervele tasuks pudel kihisevat jooki. Veidi aja pärast saabus õige paar... Idee – kui valla rahakott tühjaks kipub jääma, võib ametnikud reede õhtust laupäeva õhtuni tööle jätta. Kel aga tahtmist asja õigsust uurida, saab ilmselt kahe noorpaari piltidelt selle legendi sünniloost fotode ja videofilmina. Kasu on mul sellest loost ka oma põhitööd tehes. Saan legendi kasutada kodukandi ajaloo õpetamisel...



Pildil on legendi esitus Kostivere mõisa pärimusralli ürituselt.

Loo kooli õpilased peaministri vastuvõtul

■ **28. mail kell 15.00 võttis peaminister Andrus Ansip vastu vabariigi parimaid õpilasfirmasid. Ka Loo kooli 11. klassi õpilasfirma Puko oli kutsutute hulgas.**

Gunnar Richter, Loo kooli õpetaja, 11. klassi õpilasfirma PUKO juhendaja

Meie kooli õpilased kinkisid A. Ansipile puidust pastaka, et ta saaks oma kolleegidele välismaal vanamoeliselt käsitsi kirja kirjutada. Peaminister uuris pastakat ja küsis: "Kas tõesti valmistasid õpilased selle ise?"

Peaministri sõnum õpilastele oli, et pärast kooli lõppu minge vaadake maailma ja õppige teadmisi mida saab Eestis kasutada, et tagasi tulles muuta meie elu paremaks. Ta tõi näiteks dr Sõritsa, kes kunagi ammu samuti käis Saksamaal

õppimas. Tema kehavälise viljastamise tehnoloogia abil näeb ilmavalgust 6% Eesti vast-sündinuid. Peaministri sõnul on need lapsed peresse väga oodatud. Veel arvas peaminister, et pole kampaaniat, mis tooks Eestist parema elu otsingule siirdunud haritud noored tagasi koju. Samas uskus ta, et noored, olles raja taga omandanud uusi oskusi, tulevad ise Eestisse tagasi ja toovad kaasa teadmisi ja tehnoloogiaid mis Eesti elu paremaks muudavad. "Rumalus oleks jätta kasutamata võimalust vabalt maailmas ringi liikuda! Mina unistasin noorena minna koondisega Soome võist- lema, aga see unistus ei täitunud," ütles peaminister kurval unistaval toonil. "Aga teil on kõik võimalik!"

Peaminister näitas õpilastele oma ametiruume ja soovitas vaadata filmi "Forrest Gump", et õpilased teaksid, et kui nad tee- vad midagi põhjalikult, siis elu



Peaminister võõrustas Loo kooli õpilasfirmat.

lendleb nagu sulg läbi sünd- muste ahela. "Mine tea, ühel päeval istudki siin peaministri toolis, käes isiklik puuhaamer

ja võtad "kolksu" saatel vastu tähtsaid otsuseid."

"Life is like a box of cho- colate"

Elektrilevi viis soovitus äikesekahju ennetamiseks

■ **Sõltuvalt aastast põh- justab äike ligi 10-15% kõigist Elektrilevi võrgus toimuvatest riketest. Äike võib tekitada võrgus liig- pingeid, mis kahjustavad elektroonikaseadmeid. Varakahjust veelgi tõsi- semad tagajärjed võivad juhtuda siis, kui äikesetormi tõttu liinid purunevad – see võib seada ohtu inimeste või loomade elu.**

Viis ettevaatusabinõud äikesekahjustuste vältimiseks:

1. Arvesta oma kodu varustava elektrivõrgu eripära

Maakaablil oluliselt sageda- mini tabab äike õhuliine. Kuigi liinid on ehitatud nõuete koha- selt ja kaitsemaandustega, ei pruugi see täielikult kaitsta pikse eest. Kuna äikesel puhul on tegu väga võimsa elektri- väljaga, võivad liigpinged võrgus tekkida isegi siis, kui pikne ei taba otseselt liini, vaid lööb näiteks selle lähedusse. Piksest on rohkem ohustatud elektri- liinid lagedatel hajaasustus-

aladel, kus on vähe kõrgeid puid või muid objekte, mis võiksid äikeselaengu maasse juhtida. Tihedamalt asustatud piirkondades on seevastu ena- masti rohkem piksevardaid ja spetsiaalseid lahendusi äikesekaitseks. Väga üldistatult öeldes on seega maakaabliga ühen- datud linnakorteritega võrreldes äikesest rohkem ohustatud hajaasustusega maapiirkonnad, kus elekter tuuakse kohale õhuliini kaudu.

2. Hinda oma elektrisead- meid ja potentsiaalset varakahju

On lihtne loogika, et kodus, kus on palju liigpinge osas tundlikku ja kallist elektroonikat, on ka kaitsemeetmete peale põhjust rohkem mõelda. Kodu- seadmetest on üldjuhul väikse- maliigpingetaluvusega elektroo- nikaahelaid sisaldavad elektri- seadmed – näiteks arvutiteh- nika, digiboksidid, uued telerid jmt. Lisaks muutuvad varem „pommikindlad“ elektrisead- med (kütteseadmed, elektri- pliigid, elektrimootorid jms) tänapäeval üha enam tundli- kumaks. Peamine põhjus peitub selles, et seadmetike tööd juhvivad üha sagedamini elek- troonilised kontrollid ja auto- maatika, mis on tundlikud

liigpingeimpulssidele. Seega tasub kallist elektroonikaseadet ostes juba kaupluses konsul- teerida ka liigpinge tundlikkuse osas.

3. Vajadusel hangi kaitse- seadmed

Äikesemõjude vähendamise- seega arvestame küll elektrivõrgu ehitamisel, kuid täielikult äike- seriski maandada ei ole või- malik. Lisaks sõltub mõju elektroonikaseadmetele ka kliendi enda hallatavast kodu- sest elektrisüsteemist, kuhu võrguettevõtja „käsi“ ei ulatu. Seega tasub aegsasti mõelda võimalike kahjude ennetami- sele. Hoone üldise kaitse huvi- des võiksid hooned olla varus- tatud piksekaitsesüsteemiga, mis kaitseb maja otsese pikse- löögi tabamuse eest. Üksikute elektriseadmete kaitseks liig- pinge vastu on aga vaja lisaks spetsiaalseid kaitsevadmeid. Koduseadmete kaitseks on mõeldud liigpingepiirid, mis juhvivad tekkinud liigse pinge maandussüsteemi. Selliseid kaitsevadmeid saab osta pal- judest elektroonika- ja ehitus- kauplustest. Tasub aga teada, et liigpingepiirike toimimise eelduseks on korralikult välja- ehitatud hoone maandussüs- teem. Lisainfot kaitsevadmetest leiad Elektrilevi kodulehelt

<https://www.elektrilevi.ee/et/kaitsevadmed>.

4. Äikesel korral tõmba pistikud vooluvõrgust välja

Kõige lihtsam ja odavam viis seadmeid äikesel eest kaitsta on eemaldada need vooluvõrgust! Kui kuuled lähenevast äikesest või lähed suvel pike- maks ajaks kodust eemale, tõmba mittevajalike elektri- seadmete pistikud vooluvõrgust välja.

5. Kui äikesetorm on purustanud elektriline, teata sellest kiiresti 1343

Äikesega kaasnenud tuule- puhangutes mahakukkunud elektrijuhtmed võivad olla pingel all ja kujutada endast tõsist elektrilöögiohtu inimes- tele ja loomadele. Kui märkad mahakukkunud juhet, teata sellest kiiresti Elektrilevi rikke- telefonil 1343. Mahakukkunud juhtmele ei tohi läheneda ja kui enda lähedal katkist liini mär- kad, tuleb sellest eemale liikuda kas jalgu üksteise vastu lohis- tades neid teineteisest eemalda- mata või koos jalgadega või ühel jalal hüpatades. Nii väldid eluohtlikku sammupinget, mis tekib kahel jalal astudes juhul, kui juhtme läheduses olev maa- pind on pingel all.

Vandjala külakogukond mälestab oma elurõõmsat külamemme ERNA RÜÜTLIT

Vandjala külakogukond mälestab ASTA VÄLI (Kinkma)
avaldame kaastunnet lastele, lastelastele, lastelastelaste ja õde Aino Talvikule.

Mälestame kallist ema, vanaema ja vanavanaema

ASTA VÄLI
05.06.1929-8.06.2013

Tiiu, Terje ja Triin peredega.



Müüa kartulid!

Lõpumüük kuni kaupa jätkub!

8 kg sangadega paberikott – 3€
15 kg sangadega paberikott – 5€
30 kg paberikott – 10€

Sordid: Annuška ja Laura

Uued hinnad alates aprillist. Tasuta kojutoomine Kostivere, Loo ja Iru piirkonnas, mujal kokkuleppel.
Info ja tellimine tel 507 8837, Ardo Lass

Müüa mulda
koos
transpordiga.

Lisainfo
Tel 522 0073,
527 0580,
muld@golfest.ee

OST

• Ostan sõiduauto, võib vajada remonti. Tel. 508 3933

MÜÜK

• Liugused ja riidekapid. Abi kapi või garderoobi projekterimisel. Parimad hinnad. Tel 522 1151, www.nagusul.ee

• Müüa soodsas hinnas frees-asfalti. Transpordivõimalus. Tel: 5381 8801.

• Siberi lehisest kvaliteetsed terrassi- ja voodrilauad, aialapid ja eritellimustööd, sh ka kuusk ja mänd. Tel. 5919 2469 www.wellmax.ee

TEENUS

• Korstnapühkija-pottsepp. Küttekehade remont. info@potipoiss.ee; 5807 2581

• Ohtlike puude langetamine. Kruntide puhastamine võsast ja puudujääkidest. Raietööd. Küttepuude müük.

Tel. 525 0893, 5626 0344; e-mail: info@vahergrupp.ee; www.raietööd.ee

• OÜ F-Trans teostab reovee ja liigvee äravedu Jõelähtme vallas. Tellimine info@fekaal24.ee või telefonil 506 5406. Rohkem infot www.fekaal24.ee

• Sõelutud muld, liiv, killustik, freesasfalt kojuveoga kuni 7 t (väike kallur). Ohtlike puude raie. Ehitusprahi äravedu. Kopp-laaduri kaevetööd jms. Tel. 5878 0000, www.sulane.ee

• "Süstime seinad soojaks" hingava Termovahuga. Oma me pikaajalist kogemust hoonete soojustamises. Therm OÜ, kontakt: www.therm.ee, info@therm.ee, Tel. 5660 6010

• Vahetada 2-toaline renoveeritud korter Tallinnas Tedre tänaval maja vastu. Kontakt: Linnar Puusepp 5621 9762

• Vahetame välja Teie katkised kasvuhooneklaasid löögikindla plastiku vastu! Tel 56730411

• Väikeveod kuni 2,5 t. Kohalolemisega müüa liiva, mulda, killustikku, asfaldipuru, kruusa, sõnnikut ja täitepinnast. Tel. 509 2936.

TÖÖ

• Saematerjaliga tegelvt ettevõtte Keilas pakub tööd kogemustega ketassaaraami operaatorile ja tõstukijuhtabitöölisele. Info: margus@sylvanwood.eu, 5331 3606.



Ajalehe Jõelähtme vallaleht väljaandja on Jõelähtme vallavolikogu ja vallavalitsus.

Toimetust ootab kaastööd aadressil: ajaleht@joelahtme.ee Oodatud on nii kirjutised kui ka fotod. Jõelähtme vallaleht ilmub kuu viimasel nädalal.

Reklaami ja kuulutuste tellimine 646 2214, 5818 9131, reklaam@harjuelu.ee Jälgi meid nüüd ka Facebookis: www.facebook.com/joelahtme või QR koodi abil.



Üldehitus- ja puidutööd:
trepid, ukсед, aknad,
mööbel.

Hoonete renoveerimine.

☎ 520 9301
Oherdil OÜ

VANAMETALLI KOKKUOST

Saha-Loo tee 5b,
Iru korstna kõrval
1 km Peterburi teelt
Avatud E-R 7.30-17.00, L 9.00-15.00
Metalliekspor OÜ



www.metalliekspor.ee
Tel. 6 096 117. 53 069 000

MÕU KINNISVARA
KIIRELT JA
PARIMA HINNAGA



Fred Paigunov
+372 556 11 111
fred.paigunov@remax.ee

RE/MAX CENTRAL
KEEGI MAAILMAS
SI MÕJU ROHKEM
KINNISVARA KUI
RE/MAX!

HAAUPIIRDED
Hauapiirete ja hauakivide valmistamine, müük ja paigaldus kalmistutel üle Eesti. Hauapiirete ja hauakivi koos tellimisel SOODUSTUS. Avatud E-R 10-18, L 10-15 Hauapiirded OÜ. Punane 68, Tallinn. Tel 558 7276. www.hauapiirded.info

Swedbank

Pangabuss

Kõik oma rahaasjad saate korda ajada Pangabussis!

Pangabussi peatused:

Kuusäli
muusikakooli juures
kell 9.00-11.45

Katva
Anija valla
kultuurikeskuse juures
kell 9.00-11.30

Kostivere
lasteaia juures
kell 15.00-16.00

Raaväki
Konsumi kaupluse juures
kell 17.00-18.00

III kvartalis
10. ja 24. juulil
14. ja 28. augustil
11. ja 25. septembril

III kvartalis
1., 15., 22. ja 29. juulil
12., 19. ja 26. augustil
2., 16., 23. ja 30. septembril

III kvartalis
5. juulil
9. augustil
6. septembril

Bussist saate nõu pangateenuste kohta, tellida ja kätte pangakaardi, makseautomaadist oma kontole sularaha kanda ja välja võtta, teha arvuti abil maksed, avada hoiused ja sõlmida muid lepinguid.

Tutvupe Pangabussi sõiduplaani ning finantsteenuste tingimustega aadressil www.swedbank.ee. Lisainfo Pangabussi teenuste, kellaegade ja peatuste kohta saate 24h telefonit 6 310 310.

Turvalised tehingud
metsa- ja põllumaadega.

Maaturg.ee

Sina soovid:

- * müüa/osta metsa- või põllumaad;
- * müüa/osta kasvava metsa raleõigust;
- * rentida põllumaad;
- * veenduda, et Sulle silani tehtud pakkumine on parim;
- * tehingu tegemisel toetust ja professionaalset abi.

Pakume Sulle seda seda kõike maaturg.ee oksjonikeskkonnas.

Vaata lisa
www.maaturg.ee

53 443610 Mirko Metsaoru
50 82796 Urme Raadik

RE/MAX CENTRAL

Müüa eksklusiivne mereäärne kinnistu 5027 m²
Ranniku talu, Neeme külas
Vaata lisaks:
www.remax.ee/520021037-14
Hind: 240 000€
Elar Toomsalu
Kinnisvara müügipartner
+372 5697 9920
elar.toomsalu@remax.ee

Kostivere Lasteaed võtab tööle lapsehooldus puhkusel olevate töötajate asendamiseks koormusega 1,0 ametikohta **lasteaiaõpetaja ja logopeedi.**
Tööle asumise aeg august 2013.
Avaldus ja CV esitada 28. juuniks aadressil Aruküla tee 1, Kostivere, Jõelähtme vald, Harjumaa või kaili@kostilaps.ee. Info tel 6081540, 5205818.

Kui jood, ära uju!

ÜTLE PURJUSUJUMISELE EI!

PÄASTEAMET

Liitu kampaaniaga Päästeameti Facebooki lehel!